



PLA DE MESURES ANTIFRAU II

IDENTIFICACIÓ I ANÀLISI DE RISC DE FRAU

Índex	PG
Introducció.....	3
1. Trets característics de l'ICIQ	5
2. Històric	7
a. Entrevistes realitzades	7
b. Documentació estudiada	7
c. Normativa observada	8
3. Determinació dels processos de gestió dels fons europeus NGEU a l'ICIQ i del concepte de risc de frau	9
4. Anàlisi de risc de frau en la gestió de fons europeus NGEU a l'ICIQ	12
a. Variables emprades pel càlcul del risc de frau a les activitats exposades a risc	13
b. Mapa de riscos	17
5. Estudi en detall dels processos amb risc de comissió de frau detectats	19
6. Descripció de les eines de control de risc de frau	21
6.1. Recollides com a requisits obligatoris o mínims del PMA ex arts. 6.4 i 6.5 de l'Ordre.....	21
a) Declaració d'Absència de conflicte d'Interessos (DACI).....	21
b) Política d'aplicació dels principis del PRTR	22
c) Política i Pla de Prevenció de la corrupció, el frau i els conflictes d'interessos.....	22
d) Protocol de detecció i seguiment de casos sospitosos de frau.....	23
e) Procediment de recuperació dels fons del PRTR gastats fraudulentament i de prevenció del doble finançament	23
f) Procediment per la prevenció i la correcció de situacions de conflicte d'interessos	23
6.2. Recomanades a partir dels continguts dels sistemes de gestió	24
a) Canal de comunicació	24
b) Formació i sensibilització	25
c) Sistema disciplinari	27
Annexos.....	29

Introducció

Com així s'exposa a l'Informe Jurídic i de Continguts d'aquest treball, és voluntat de Institut Català d'Investigació Química (en endavant, l'ICIQ) confeccionar i implementar a la seva estructura un sistema de gestió del Pla de Recuperació, Transformació i Resiliència (en endavant, PRTR). Objectiu pel qual resulta necessari, entre d'altres, crear un Pla de Mesures Antifrau (en endavant PMA) en els termes definits a l'Informe Jurídic i de Continguts mencionat.

L'Ordre HFP/1030/2021 de 29 de setembre per la que es configura el sistema de gestió del Pla de Recuperació, Transformació i Resiliència (en endavant, l'Ordre) exigeix que el PMA realitzi una avaluació del risc, impacte i probabilitat del risc de frau als processos clau de l'execució del PRTR. I, al propi temps, estipula una sèrie de requisits obligatoris i mínims que també haurà d'observar el PMA. Exigències que es materialitzen amb el present document i Annexos del mateix.

Cal significar que per a la confecció de l'anàlisi de risc de frau apuntat s'ha emprat la següent metodologia:

- (i) Treball de camp mitjançant el qual es recull informació i dades que reflecteixen la naturalesa i realitat de les activitats i processos desenvolupats per l'ICIQ en relació a la gestió de fons europeus. Per a això se sol·licita emplenar uns qüestionaris i se celebra una sèrie d'entrevistes amb el personal que s'estima necessari;
- (ii) Estudi de documentació rellevant i amb afectació als processos de gestió de fons europeus de l'ICIQ;
- (iii) Revisió d'estàndards normatius, així com de la principal legislació que afecta l'activitat de gestió dels fons europeus Next Generation EU (en endavant NGEU).

A partir d'aquí, es posen en relació els processos de cada departament o àrea de l'ICIQ relatius a la gestió de fons europeus amb les eventuais conductes de frau que podrien ser observades, en termes hipotètics, als mateixos. I, al seu torn, s'identifiquen els mitjans de control que l'ICIQ té ja establerts per mitigar el risc de comissió d'aquestes conductes. Amb caràcter complementari es reflecteixen, quan així resulta recomanable, mesures de control addicionals que podran ser implementades en aquests processos de l'ICIQ. Es tracta, per tant, de la identificació i descripció de riscos, avaluació dels mateixos i propostes de mesures preventives i / o correctives a aplicar sobre aquests. Tot això amb l'objectiu de reduir al màxim el risc residual tolerable dels processos de l'ICIQ en la gestió dels fons europeus NGEU.

S'afegeixen també, amb l'objecte de facilitar la seva comprensió de forma visual, mapes de calor i resultats estadístics a partir dels quals s'observen els resultats assolits en l'anàlisi de risc de frau d'una forma gràfica amb la qual es pretén facilitar la comprensió dels resultats obtinguts i un anàlisi gràfic dels mateixos.

Finalment es defineixen aquí, també, els altres elements estructurals que han de suportar un PMA com són, entre d'altres, la Política d'aplicació dels principis PRTR, una Política i Pla de Prevenció de la corrupció, el frau i els conflictes d'interessos o el Procediment d'investigació d'infraccions. Tots ells han estat adaptats a la realitat de l'ICIQ i conformats als requisits de l'Ordre.

Elements tots ells que han de ser entesos com integradors d'un sistema de control vàlid i eficaç a l'ICIQ que tinguin com a objectiu assentar en la seva estructura un millor sistema d'integritat i compliment públic. Podem apuntar, amb aquesta finalitat, la recomanació de l'OCDE sobre Integritat Pública que proporciona als responsables de les polítiques una guia per dissenyar una estratègia d'integritat pública, canviant l'enfocament de les polítiques d'integritat ad hoc a un enfocament integral basat en el risc amb èmfasi en la promoció d'una cultura d'integritat basada en tres pilars:

- Sistema: Tenir un sistema per reduir les oportunitats
- Cultura: Canviant una cultura per fer que la corrupció sigui inacceptable socialment
- Rendició de comptes: Fent que la gent sigui responsable de les seves accions¹

[El major detall de tot l'anterior es facilita al llarg d'aquest document. Es vol deixar també constància de que les Polítiques, Reglaments i Procediments que aquí s'aporten, mitjançant els Annexos, han estat redactats de manera àmplia, és a dir, amb l'objectiu de que puguin ser emprats per a la totalitat dels processos de l'ICIQ a on hi tinguin cabuda; de manera que la seva aplicació no quedi restringida únicament a la gestió dels fons NGUE. Tot això amb l'objectiu de seguir consolidant eines de control de processos i un bon sistema de gestió de compliment i d'integritat a l'ICIQ].

¹ Campos Acuña, Concepción: "Guía práctica de compliance en el sector público", Wolters Kluwer.

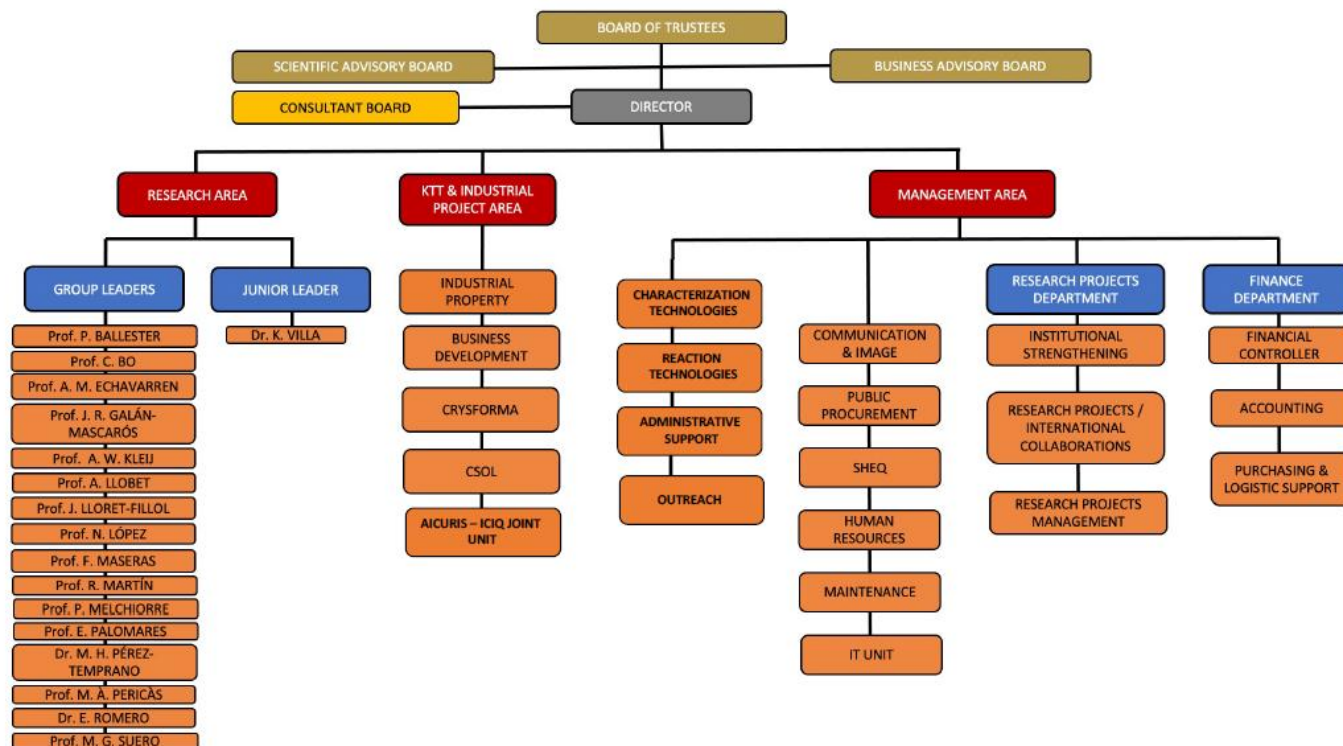
1. Trets característics de l'ICIQ

L'ICIQ és una fundació creada l'any 2000 pel Govern de la Generalitat de Catalunya i es regeix pels seus estatuts. Té per objecte identificar i promoure la recerca i la innovació en l'àmbit de les ciències químiques, impulsant la més estreta interrelació entre la recerca bàsica, aplicada i el mercat, per tal d'assolir l'excel·lència en aquests àmbits i esdevenir un centre de referència mundial.

Adicionalment l'ICIQ té també els objectius de formar la nova generació de químics a través d'una oferta de programes educatius i formatius d'alta qualitat per a estudiants de màster i per a investigadors pre-doctorals i post-doctorals; transferir el coneixement i tecnologia generats a l'ICIQ a la indústria química, farmacèutica i d'energia i a empreses spin-off's; i explicar la seva recerca a la societat, amb especial èmfasi en la comunitat educativa (estudiants i professors) posant en valor l'impacte positiu de la recerca en química en àmbits com la sostenibilitat, l'energia, la salut o el canvi climàtic.

L'ICIQ es regeix pels següents òrgans de govern: El Patronat, el Consell científic assessor (Scientific Advisory Board - CCA), el Consell industrial assessor (Business Advisory Board) i el Director.

Així mateix s'estructura en tres àrees: Àrea de Recerca, Àrea de Gestió i l'Àrea de Suport a la Recerca. Té un nombre aproximat de 257 treballadors. Aquests estan organitzats en diferents Departaments (es facilita organigrama):



L'ICIQ pública cada any la memòria científica on es descriuen en detall els progressos científics realitzats en cada grup de recerca i els resultats de la seva recerca: Publicacions científiques, patents, tesis doctorals i transferència de coneixement i tecnologia.

Així mateix, l'ICIQ està dirigit, com avançàvem, pel seu Director, el Sr. Emilio J. Palomares, màxim responsable executiu de l'ICIQ. Seguint els consells dels altres organismes de govern, defineix l'estratègia i línies científiques de l'ICIQ i es responsabilitza de l'Àrea de Recerca. Conjuntament amb el CCA es responsabilitza de la selecció i avaluació periòdica dels investigadors principals de l'ICIQ. També és responsable de les relacions institucionals de l'ICIQ.

Com a parts interessades internes cal destacar als treballadors; essent les parts interessades externes, en gran mesura, els contractistes, subcontractistes, proveïdors, administracions i administrats i empreses vinculades al sector.

Tant el Patronat com la Direcció convoquen reunions periòdiques durant l'any a on es prenen les decisions per governar l'ICIQ que són necessàries i es reporten els assumptes d'interès.

Tanmateix, l'ICIQ és un Centre CERCA.

2. Històric

El desenvolupament del present anàlisi de risc de frau ve guiat per les següents passes:

S'ha procedit, amb caràcter principal, a l'elaboració d'un estudi de riscos de frau de l'ICIQ en el qual s'analitzen els processos de gestió de fons europeus, així com els riscos i mecanismes de control observats en relació als primers i, si escau, s'han plantejat les propostes de millora preventives que han estat considerades necessàries.

Per a això s'ha procedit a revisar l'estat actual dels diferents processos de l'ICIQ relacionats amb la gestió de fons europeus per la qual cosa (i) S'han realitzat entrevistes amb les persones que ara es detallen i (ii) S'ha estudiat la documentació que aquí també s'assenyala.

La realització d'aquestes entrevistes, així com la revisió de la documentació, ha permès identificar l'organigrama funcional de l'ICIQ (i els seus departaments), la seva àrea de responsabilitat, activitats concretes que desenvolupen i sistemes de control de riscos que tenen ja implantats. Tot l'anterior en relació als processos de fons europeus NGEU.

Es detallen les entrevistes realitzades i la documentació revisada:

a. Entrevistes realitzades (subjectes entrevistats amb indicació del seu càrrec al moment de l'entrevista):

- Sr. Lluís Ballester – Cap de contractació (12 de maig de 2022)
- Sra. Sara García – Tècnica de contractació (12 de maig de 2022)
- Sr. Ezequiel Soldevila – Responsable de finances (12 de maig de 2022)
- Sra. Cristina Quiñoa – Responsable de RR.HH. (12 de maig de 2022)
- Sra. Mara Cruz – Responsable d'administració de personal (12 de maig de 2022)
- Sra. Lorena Tomás – Responsable de subvencions i beques (12 de maig de 2022)

b. Documentació estudiada (es destaca la més rellevant):

- Revisió dels qüestionaris emplenats per l'ICIQ. Es tracta dels següents:
 - Qüestionari C 0 "Qüestionari d'identificació de riscos"
 - Qüestionari Annex II.B.5 de l'Ordre HFP 1030/2021 de 29 de setembre per la qual es configura el sistema de gestió del Pla de Recuperació, Transformació i Resiliència (autoavaluació)
- Estatuts fundacionals
- Organigrama funcional de l'ICIQ (maig 2022)
- Codi de conducta CERCA i mostra de la seva acceptació
- Llistat de serveis que presta l'ICIQ
- Procediment intern de compres
- Clàusula ètica dels plecs de contractació

- Clàusula sobre conflicte d'interès als plecs de contractació en relació amb la mesa
- Clàusula d'obligacions dels adjudicataris en els plecs de contractació
- Codi de principis i conductes recomanables en la contractació pública
- Avaluació de riscos de la política de lluita contra el frau
- Declaració institucional de política de lluita contra el frau
- Mostra d'aprovació d'un contracte menor
- Mostra d'un informe justificatiu de necessitat i idoneïtat d'un contracte
- Mostra d'un contracte Grant Agreement i d'un Consortium Agreement
- Mostra d'un acta de recepció en un contracte de subministrament
- Mostra de sobres digitals a la plataforma Sobredigital 2.0
- Mostra d'un informe de valoració dels sobres oberts i valorats
- Mostra d'un acta de la mesa de contractació per l'avaluació d'un sobre i proposició d'oferta
- Mostra de calls per noves vacants en investigadors
- Full d'avaluació i reporting dels candidats

Finalment, i amb caràcter complementari a l'anterior, s'han anat realitzant reunions de seguiment del desenvolupament del PMA amb els membres designats com a interlocutors: Sr. Lluís Ballester i Sra. Sara García.

c. Normativa observada:

Pel desenvolupament del present anàlisi ha estat observada la normativa apuntada al punt 2.a de l'Informe Jurídic i de Continguts.

3. Determinació dels processos de gestió dels fons europeus NGEU a l'ICIQ i del concepte de risc de frau

L'art. 6.5.c de l'Ordre exigeix que el PMA realitzi una avaluació del risc i impacte i probabilitat del risc de **frau** "als processos clau de l'execució del PRTR". A partir d'aquí s'ha entès que aquets processos, a l'ICIQ, seran els propis per gestionar els fons europeus (com a entitat executora/instrumental/beneficiària dels mateixos) i significadament a través de dos processos concrets: (i) La recepció de subvencions públiques i (ii) La contractació administrativa (contemplant-se, també, l'eventualitat de contractació de nou personal per la gestió dels fons NGEU).

Els processos que seran, per tant, analitzats i avaluats seran aquests dos, sens perjudici de que puguin ser ampliat en les revisions periòdiques que es realitzin del PMA si així es torna necessari.

Així mateix, ha estat també necessari acotar què s'entén per *risc de frau* i fixar, així, la concreta eventualitat que s'analitzarà com a risc als dos processos anteriors. Exposem aquí com s'ha procedit a determinar el concepte de risc de frau i les següents passes realitzades en el present estudi per identificar-lo i analitzar-lo:

a) Identificació del risc de frau²: En aquesta fase ha calgut fixar el concepte de *frau* donat que pot tenir diverses accepcions i, un cop fixat, hem pres el mateix com la situació de risc a ser analitzada en el procés de gestió dels fons europeus (haurem identificat conceptualment el risc de frau). Entenent, així mateix, com a gestió d'aquests fons, tal i com hem avançat, els procediments emprats per destinar el finançament als seus perceptors, és a dir, l'ICIQ com beneficiari d'ajudes (sol·licitud de subvencions) o bé com a adjudicadors de contractes (contractació administrativa), ja siguin persona física o jurídica.

El Diccionari de la Llengua Catalana de l'Institut d'Estudis Catalans defineix la paraula *frau* com "acció d'enganyar algú per procurar-se un avantatge en detriment d'ell", descripció que encaixaria en el nostre treball doncs, en efecte, el subjecte defraudador buscarà obtenir fons europeus mitjançant engany en detriment de la Unió Europea (en endavant, UE) i dels demás subjectes administrats. A partir d'aquí, hem fixat els mitjans a través dels quals el subjecte defraudador podria generar aquest engany, essent tres les possibilitats:

Qualsevol acció o omissió intencionada relativa a (i) La utilització o la presentació de declaracions o de documents falsos, inexactes o incomplets, que tinguin per efecte la percepció o la retenció indeguda de fons procedents del pressupost general de les comunitats europees o dels pressupostos administrats per les comunitats europees o pel seu compte; (ii) A l'incompliment d'una obligació

² Cal fer esment a que, a partir de l'exigència de l'Ordre HFP/1030/2021 al seu art. 6.5.c, només s'analitza el risc de frau al procés de gestió dels fons europeus NGEU, sens perjudici de que aquest anàlisi sigui traslladable a d'altres processos de l'ICIQ.

expressa de comunicar una informació que tingui el mateix efecte i (iii) Al desviament d'aquests mateixos fons amb altres fins diferents d'aquells per als quals van ser concedits al principi i que perjudiqui els interessos financers de la UE³. Aquests tres fets són els que s'identifiquen com a risc de frau als dos processos que seran analitzats dins del procés de gestió de fons europeus de l'ICIQ⁴. Val a dir que el risc de conflicte d'interès i de corrupció, malgrat no ser apuntat expressament per l'Ordre, es troba també analitzat en la mesura en que aquestes possibles conductes es troben apuntades als processos analitzats. A aquests efectes s'ha treballat amb les definicions de conflicte d'interès i de corrupció facilitades també per l'Ordre al seu Annex III.C.

- b) Anàlisi del risc de frau:** En aquesta segona fase, mitjançant l'estudi de qüestionaris facilitats per l'ICIQ, entrevistes realitzades amb membres de la seva estructura i revisió de documentació rellevant (segons s'apunta al punt 2 d'aquest treball) s'ha localitzat el risc de frau en la realitat del procés de gestió de fons europeus de l'ICIQ. Alguns factors de risc revisats, a fi de determinar el risc de frau, han estat els següents: Existència de controls; existència de polítiques i procediments; supervisió de les operacions; existència de conflictes d'interès; segregació de funcions; realització d'auditories; existència d'un Codi CERCA etc.
- c) Avaluació del risc de frau:** En aquesta fase s'ha estudiat l'impacte i la probabilitat d'ocurrència del risc de frau al procés en concret, de manera que s'ha pogut analitzar el risc i obtenir dades objectives sobre el mateix que ens permeten, en termes relatiu, avaluar-lo (determinació inicial del risc inherent). S'ha procedit també a identificar quines mesures de control sobre el risc de frau consten ja instaurades al concret procés de gestió dels fons de l'ICIQ (mesures de control ja existents) i s'han recomanat aquelles que, amb caràcter complementari, seria convenient establir a fi de reduir al màxim possible el risc residual de frau. Operació que ha permès obtenir el risc residual de frau (tenint en compte el poder mitigador dels controls detectats).
- d) Tractament del risc:** Aquesta quarta fase serà executada un cop s'aprovi el PMA per l'òrgan corresponent de l'ICIQ. Consisteix en elaborar un Pla d'Acció a on es contenen les mesures de control recomanades que hauran de ser seguides per l'ICIQ en el procés de gestió dels fons europeus. En aquest Pla d'Acció s'ha d'establir qui es responsabilitza de cada mesura establerta (persona o àrea responsable), quan s'han de dur a terme (data límit d'execució) i com (designació de recursos).
- e) Seguiment:** Aquesta darrera fase consisteix en realitzar un seguiment periòdic de la implantació del PMA i valorar, així, la seva efectivitat (valoració de l'eficàcia dels

³ Definició fixada a partir de l'art. 3.1 de la Directiva (UE) 2017/1371, sobre la lluita contra el frau que afecta els interessos financers de la Unió.

⁴ El risc de frau es mesurarà en relació a conductes tant de l'ICIQ com de tercers beneficiaris dels fons.

controls establerts -mesures preventives ja observades a l'ICIQ i les recomanades per establir addicionalment-). També és recomanable revisar en aquesta fase possibles nous riscos que calgui analitzar, avaluar i tractar. Es recomana també realitzar, en aquesta fase, un informe o Memòria Anual de seguiment. Tot això tenint en compte la necessària determinació del Responsable del PMA segons s'explica a l'Informe Jurídic i de Continguts.

- f) Avaluació del risc com a sistèmic o puntual:** En el cas de que en l'anterior fase de consumació del control del procés es detectin frau, serà necessari qualificar el mateix com a sistèmic o puntual i, en tot cas, retirar els projectes o la part dels projectes afectats pel frau i finançats o a finançar pel Mecanisme de Recuperació i Resiliència -MRR- (a les Polítiques dels Annexos es concreten les passes a seguir en aquests casos).

En base a l'anterior podem afirmar que l'abast de l'anàlisi serà el de risc de frau, entès en els termes aquí descrits, en els processos de contractació administrativa i recepció de subvencions derivats de fons NGEU a l'ICIQ.

Assenyalarem per últim que allí on hi ha accés a recursos públics i capacitat de decisió, més encara en relació als fons NGEU donada l'alta quantia de diners que seran entregats i la celeritat d'aquest repartiment, existeixen riscos per a la integritat pública com ara la corrupció i el frau.

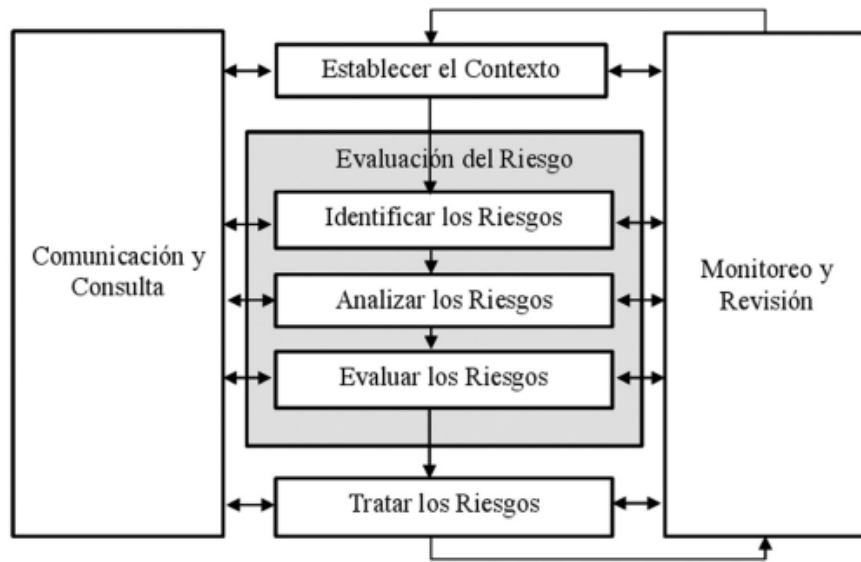


Així doncs, a totes les organitzacions públiques o beneficiàries hi ha riscos de corrupció i frau; i la finalitat de gestionar-los aplicant el PMA és, justament, garantir que els recursos procedents del PRTR es destinen a les finalitats previstes i que la capacitat de decisió s'empra per sostenir i prioritzar l'interès públic sobre els interessos privats⁵.

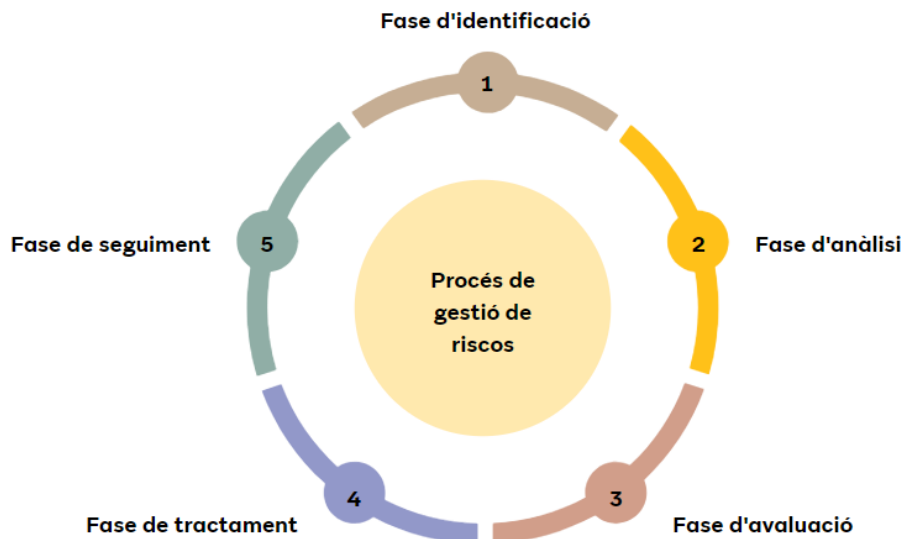
⁵ Guia per elaborar un Pla de Mesures Antifrau per a la gestió dels fons Next Generation de l'Oficina Antifrau de Catalunya.

4. Anàlisi de risc de frau en la gestió de fons europeus NGEU a l'ICIQ

En primer lloc, i a títol il·lustratiu, s'acompanya l'esquema d'anàlisi contingut a la UNE-ISO 31000:2010 de Gestió del Risc, que ha estat l'aplicat al present PMA:



De la mateixa manera s'ha seguit també el procés de gestió de riscos recomanat per l'Oficina Antifrau de Catalunya que segueix les mateixes passes establertes a la UNE-ISO 31000:2010 de Gestió del Risc:



Es pot afirmar que, a partir de l'estudi de la concreta activitat i naturalesa de l'ICIQ en matèria de gestió de fons europeus, en els termes que han estat aquí explicats i seguint la metodologia aquí també ressenyada, s'ha detectat risc potencial de comissió de frau en els dos procediments apuntats. Els resultats es mostren als següents mapes de riscos i a la TAULA acompanyada com a Annex I i que ara també s'explica.

a. Variables emprades pel càlcul del risc de frau a les activitats exposades a risc

Als mapes de riscos que s'acompanyen a continuació es reflexa l'anàlisi dels processos clau en execució del PRTR amb risc potencial de comissió de frau a l'ICIQ. Com així indicàvem a l'anterior punt: Procés de gestió de fons europeus NGEU (Subvencions/Contractació Administrativa).

Es tracta de classificar les diferents activitats d'aquests en funció del seu risc inherent amb la finalitat d'aplicar-los un pla d'acció que permeti mitigar aquest risc o, en el seu cas, minimitzar el seu risc residual.

En aquest sentit, pot afirmar-se que el **risc brut o inherent** és el propi de tota activitat empresarial o d'un ens públic i depèn de dos variables:

Probabilitat d'ocurrència: Expectativa teòrica de que es produeixi un esdeveniment de risc, sense considerar les mesures mitigants que puguin estar implantades o que es puguin implantar, i tenint en comte les característiques i el context de l'organització.

Impacte: Conseqüències de qualsevol tipus (econòmiques, financeres, patrimonials, reputacionals etc.) que tindrà l'esdeveniment de risc, a l'empresa o ens públic, si s'arribés a produir.

La representació gràfica del **risc inicial o inherent** seria la següent:

		IMPACTE		
		BAIX	MIG	ALT
PROBABILITAT D'OCURRÈNCIA	ALTA			
	MITJA			
	BAIXA			

D'altra banda, s'entén per **risc residual o net** d'una activitat el risc que assumeix l'organització després d'haver-li aplicat uns controls que gestionin el seu risc inicial o inherent.

En aquest sentit, els **controls** a aplicar a les diferents activitats analitzades poden classificar-se en les següents categories:

Preventius: L'objectiu dels quals és evitar el risc, és a dir, prevenir-lo abans de que es produeixi.

Contingents: Controls que es realitzen amb posterioritat a la materialització del risc, però en una fase incipient, de forma que es puguin corregir immediatament després de la seva detecció.

Correctius: Controls que es realitzen amb posterioritat a la materialització del risc amb l'objectiu de fomentar les conductes positives i de que els incompliments o errades de control que puguin existir tinguin conseqüències disciplinàries.

De persecució: Seguiment de les correccions, propostes de millora o accions proposades sobre els riscos materialitzats

I, al mateix temps, **l'avaluació dels controls**, atenent a l'efectivitat del disseny i al seu funcionament, és la següent:

Dèbil: No existeix control o existeixen deficiències molt significatives en el seu disseny.

Limitat: Existeix algun control, però, o bé el seu disseny no és suficient per a mitigar el risc inherent, o bé el control no està essent executat correctament.

Fort: Existeix un control que està adequadament dissenyat i s'executa correctament, però que depèn d'intervencions humanes.

Automatitzat: Existeix un control que està adequadament dissenyat, que s'executa correctament i que incorpora controls automàtics robustos.

La matriu representativa del **risc residual o net** seria la següent:

		EFFECTIVITAT DEL CONTROL			
		AUTOMATITZAT	FORT	LIMITAT	FEBLE
RISC INHERENT	ALT				
	MIG				
	BAIX				

Per calcular les anteriors variables s'utilitzen diferents indicadors objectius que són mesurats per mitjà d'una eina dissenyada amb aquesta finalitat. Per exemple, per calcular la probabilitat d'ocurrència es tenen en compte, entre d'altres, factors de probabilitat interna (com ara si hi ha hagut antecedents de frau a la institució) i la possible freqüència de comissió del risc; al seu torn, per calcular l'impacte del risc es valoren factors reputacionals (com ara la relació del risc amb l'activitat de l'ICIQ o la seva grandària a efectes d'impacte social) o econòmics (com ara el volum de fons emprats per l'ICIQ destinats a subvencions o a contractació). A aquest resultat (multiplicació de la probabilitat d'ocurrència per l'impacte) se li resta el valor dels controls detectats i s'obté, així, el risc residual.

Després d'analitzar les activitats principals de l'ICIQ amb risc de comissió de frau potencial, els mapes de riscos inherents i residuals obtinguts es mostren a continuació.

Els mapes següents s'han d'interpretar de la manera següent:

1. Risc inherent: Es mostra el resultat del risc inherent respecte dels supòsits de frau, la possibilitat d'ocurrència dels quals a l'ICIQ no és remota. Es reflecteix el risc brut de frau als dos processos abans explicats: (i) Sol·licitud de subvencions públiques i (ii) Contractació administrativa.

2. Risc inherent (impacte i probabilitat): Es mostra el risc inherent, així com els resultats obtinguts per a les variables "impacte" i "probabilitat" amb què es calcula el primer. I a partir d'aquí, es mostra un gràfic reflectint els resultats de les dues variables. Es tracta de poder valorar, de manera directa, la probabilitat i l'impacte de les figures de frau, de manera que el resultat final del risc inherent es pot entendre millor. Per exemple, de vegades, en concórrer un risc d'impacte molt elevat, es pot obtenir un resultat final com a risc inherent que pot semblar massa elevat, donada la seva baixa o nul·la probabilitat a l'ICIQ. No obstant això, en ser comportaments que tenen un nivell molt alt d'impacte, el resultat final (en el que se sumen els valors de probabilitat i d'impacte, tal com s'indica), pot resultar més alt que allò que, en primer lloc, pot semblar més raonable.

3. Risc residual: Es mostra el resultat de risc residual per tipus de frau la possibilitat d'ocurrència dels quals a l'ICIQ no és remota. El resultat mostra el resultat obtingut com a risc inherent amb la resta del valor donat als controls existents.

4. Risc inherent i risc residual: Es mostra el resultat del risc inherent i del risc residual en relació als riscos de frau la possibilitat d'ocurrència dels quals no és remota a l'ICIQ. Així, es mostra la comparació entre els dos tipus de riscos per valorar l'impacte de les mesures de control aplicades a l'ICIQ. El valor màxim és de 18 punts.

VALOR	
0-6	BAIX
7-12	MIG
13-18	ALT

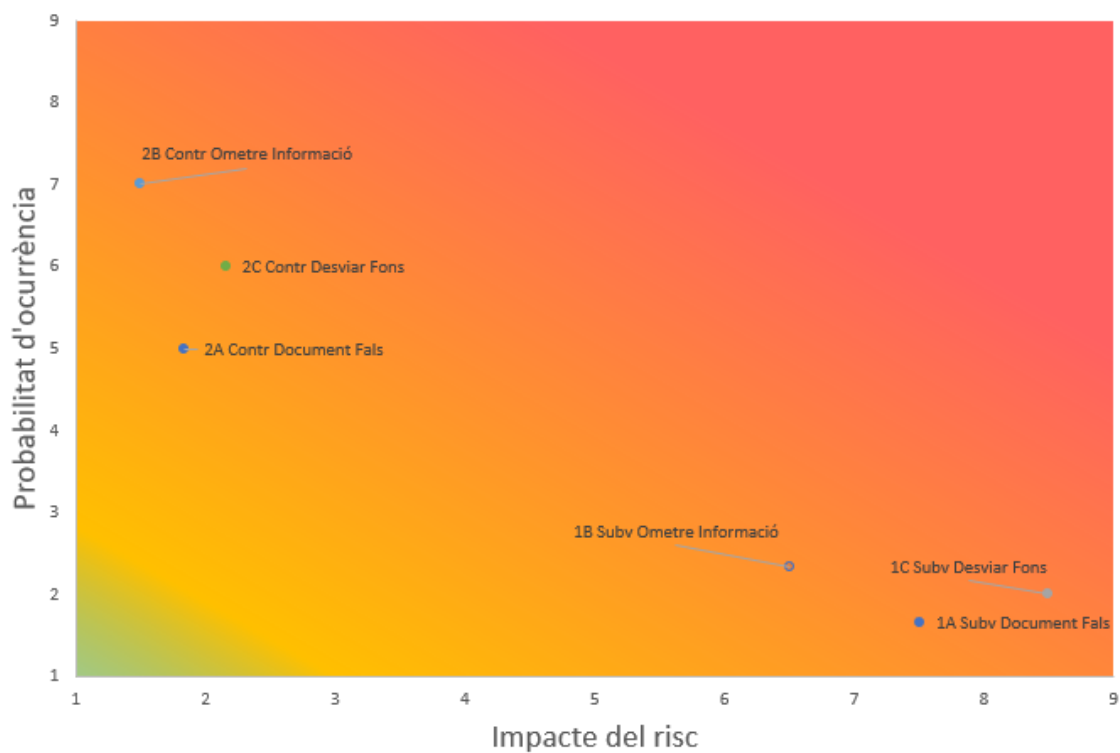
[Es deixa constància de que els resultats obtinguts parteixen de la hipòtesi de que els fons NGEU que s'obtinguin seran una font d'ingressos molt rellevant per la marxa de l'ICIQ. D'aquesta manera s'ha entès que l'impacte del frau serà més elevat en les subvencions que en la contractació pública. Així mateix aquesta dada haurà de ser periòdicament revisada donada la dinàmica i constants convocatòries de fons NGEU per part de la Comissió Europea].

b. Mapa de riscos

Risc Inherent:

Típus de Fraud	Màx. de Risc Inherent
1C Subv Desviar Fons	10,50
1A Subv Document Fals	9,17
1B Subv Ometre Informació	8,83
2B Contr Ometre Informació	8,50
2C Contr Desviar Fons	8,17
2A Contr Document Fals	6,83
Total general	10,50

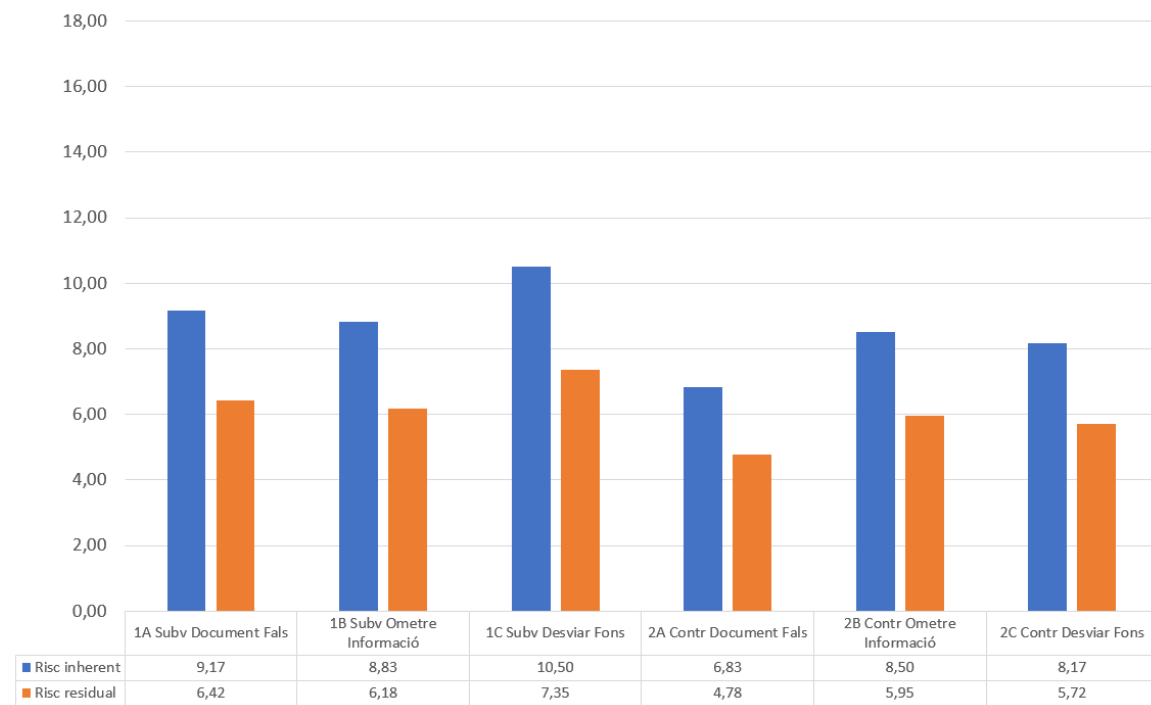
MAPA DE RISCOS INHERENTS



Risc Residual:

Tipus de Fraud	Màx. de Risc Residual
1C Subv Desviar Fons	7,35
1A Subv Document Fals	6,42
1B Subv Ometre Informació	6,18
2B Contr Ometre Informació	5,95
2C Contr Desviar Fons	5,72
2A Contr Document Fals	4,78
Total general	7,35

RISC INHERENT I RISC RESIDUAL (RISC PER TIPUS DE FRAU)



5. Estudi en detall dels processos amb risc de comissió de frau detectats

A partir de la metodologia explicada al llarg d'aquest treball, l'estudi i el detall concret de cada una de les figures de frau es facilita a la TAULA adjunta al present informe com a Annex I. La mateixa reflecteix els següents aspectes a partir de totes aquelles situacions de frau la probabilitat d'ocurrència de les quals a l'ICIQ **no és remota**:

- Descripció de l'acte o procediment analitzat amb risc de frau (a partir d'un normal procés de gestió de fons). En el nostre cas, com s'ha apuntat més a munt, s'ha revisat el procés de gestió de fons europeus NGEU en una doble vessant: (i) Procés de recepció de subvencions públiques i (ii) Procés de contractació administrativa. Cadascun d'aquests processos és analitzat en relació al risc de frau segons el concepte que explicàvem al punt 3.a.
- Àrea i activitat de risc de l'ICIQ: Aquells processos en els que s'aprecia major índex de risc sense que tampoc puguin ser entesos com a únics.
- Mesures de control pel concret risc analitzat observades a l'ICIQ i aquelles addicionals la implantació de les quals, en el seu cas, es recomana per a mitigar el risc detectat. Les mesures de control contemplades a la TAULA obeeixen a una doble condició: Transversals/generals (d'aplicació a totes les fases de tots els processos analitzats) o concretes (d'aplicació únicament a una fase o procés concret). A l'apartat 6 es concreta el contingut de les mateixes.

[Quant a les mesures que es recomana implantar amb caràcter acumulatiu cal mencionar que es tracta d'una recomanació de mesures proporcional, sense que la mateixa pugui ser entesa com l'única a tenir en compte i havent de ser, de vegades, algunes d'elles desenvolupades per personal tècnic].

Hem de significar que cada ens per raó de la seva naturalesa i activitat concreta, tindrà un ventall de riscos o un altre, cosa que fa necessari la realització d'un anàlisi ad hoc de l'ICIQ com el present.

Resulta important tenir també en compte que els riscos que són aquí assenyalats no poden ser considerats com un *numerus clausus* estàtic, sinó que aquest anàlisi parteix de la situació concreta de l'ICIQ a dia d'avui i de la informació actual revisada; pel que serà imprescindible, com així també hem explicat, realitzar revisions periòdiques dels riscos detectats així com d'altres que puguin néixer posteriorment, de manera que la valoració realitzada pugui ser adoptada a qualsevol canvi estructural o d'activitat de l'ICIQ, així com també a canvis normatius o jurisprudencials que puguin produir-se en l'àmbit de la seva activitat.

S'aconsella, en aquest sentit, una revisió biennal del mapa de riscos reflectit a l'anterior apartat i una actualització també biennal, així com de la TAULA annexa. Aquesta

revisió pot ser realitzada pel Responsable del PMA que designi l'ICIQ amb l'ajuda del personal idoni per a aquesta tasca segons la matèria de que es tracti o bé mitjançant assessorament extern.

6. Descripció de les eines de control de riscos de frau

Tal i com avançàvem més amunt, un cop s'identifiquen dins d'una organització els riscos inherents a la seva activitat (en aquest cas risc de frau en la gestió de fons europeus), convé establir, dins de la mateixa, eines de control respecte d'aquests (obtenció del risc residual).

Assenyalàvem també que aquests controls poden ser generals/transversals (assenyalats a la TAULA *in fine*) i específics (concretats al llarg de la TAULA).

En aquest apartat es descriu, des d'una perspectiva teòrica i adaptada a la realitat de l'ICIQ, la naturalesa d'algunes d'aquestes eines generals/transversals de control de risc de frau i que són observades pel present anàlisi i quina adopció es recomana també (vid també mesures addicionals recomanades a la TAULA *in fine* acompanyada com Annexe I).

Es tracta de les següents eines de control de riscos:

6.1 Recollides com a requisits obligatoris o mínims del PMA ex arts. 6.4 i 6.5 de l'Ordre:

a) Declaració d'Absència de Conflicte d'Interessos (DACI)

Aquest document es configura com a requisit obligatori a ser complimentat per tots els integrants de l'ICIQ vinculats amb la gestió dels fons europeus, sense tenir cap afectació el tipus de càrrec o posició jeràrquica que ocupin (vid Annex IV.A de l'Ordre a on es facilita la DACI). L'ICIQ haurà d'identificar el llistat de treballadors afectats per aquesta obligació.

En els casos en que es pugui detectar un conflicte d'interès es comunicarà al superior jeràrquic l'existència del possible conflicte, qui prendrà la decisió que correspongui (el procediment es troba recollit al Procediment de Gestió de Conflicte d'Interessos facilitat aquí como Annex i que haurà de ser aprovat).

Finalment, sens perjudici de l'obligatorietat de signar la declaració de l'Annex IV.C de l'Ordre, es podrà sol·licitar també als beneficiaris dels fons europeus que signin la DACI (per exemple, contractistes, subcontractistes).

Resulta també recomanable, als efectes de documentar el veritable compromís de l'ICIQ amb la lluita contra el frau, la corrupció i els conflictes d'interessos, que aquest aprovi una declaració mitjançant la qual es posi de manifest la voluntat de l'ICIQ en reforçar la seva política i elements de control antifrau, contra la corrupció i els conflictes d'interessos. Posant de manifest, al propi temps, el compromís amb el compliment de normes jurídiques, ètiques i morals i la seva adhesió als principis d'integritat, objectivitat i honestat. Es buscarà l'objectiu de donar a entendre a totes les terceres parts vinculades amb l'ICIQ la seva oposició absoluta al frau i la corrupció.

En definitiva, es tracta d'un element més de control en la mesura en què ajuda a sensibilitzar els seus signants sobre les seves obligacions en matèria de prevenció, detecció i persecució del frau en la gestió de fons europeus.

L'ICIQ: En ser una nova mesura establerta a l'Ordre es troba pendent de confecció. Es recomana que es formalitzi la Declaració de l'òrgan de govern l'abans possible, mitjançant aprovació del Patronat. I la formalització de la DACI dels treballadors destinats a la gestió de fons europeus l'abans millor o bé, en qualsevol cas, un cop els fons europeus hagin estat atorgats a l'ICIQ i aquest els hagi destinat a finalitats concretes, és a dir, amb el concret procés de gestió ja determinat i assignat a un subjecte responsable (Annex IV.C de l'Ordre).

[S'acompanya, com a Annex II, una proposta de Declaració a aprovar per l'òrgan de govern de l'ICIQ; i, com a Annex III, la proposta de DACI a ser signada pels treballadors especialment designats per la gestió de fons europeus mitjançant la recepció de subvencions, contractació pública o qualsevol altre procés que es pugui determinar amb posterioritat – Annex IV.A de l'Ordre].

b) Política d'aplicació dels principis del PRTR

Aquesta Política té per objecte la descripció, desenvolupament i aplicació dels principis del PRTR, tal com es defineix a l'art. 2 de l'Ordre (estableix l'obligació de seguir aquests principis en execució del PRTR). La mateixa descriu els principis que han de ser observats en la implementació del PRTR (i, per tant, també del PMA) i facilita els mitjans o eines mitjançant els quals serà possible respectar i fer complir aquests principis.

L'ICIQ: En ser una nova mesura establerta a l'Ordre es troba confeccionada però pendent d'aprovació.

[S'acompanya com Annex IV una proposta de "Política d'aplicació dels principis del PRTR" a ser aprovada o ratificada per l'òrgan de govern de l'ICIQ en l'execució del PMA].

c) Política i Pla de Prevenció de la corrupció, el frau i els conflictes d'interessos

L'objectiu d'aquesta Política és definir l'aplicació de controls sobre aquests tipus de riscos a l'ICIQ així com també en relació amb el PRTR. Aquesta Política conté els comportaments a evitar i els elements clau, tant humans com organitzatius i documentals, que l'ICIQ ha d'aplicar per evitar que es produeixin actes de corrupció, frau o conflictes d'interessos en qualsevol àmbit de la seva organització.

L'ICIQ: En ser una nova mesura establerta a l'Ordre es troba confeccionada però pendent d'aprovació.

[S'acompanya com Annex V una proposta de "Política i Pla de Prevenció de la corrupció, el frau i els conflictes d'interessos" a ser aprovada o ratificada per l'òrgan de govern de l'ICIQ en l'execució del PMA].

d) Protocol de detecció i seguiment de casos sospitosos de frau

L'objectiu d'aquest Procediment és definir les accions a realitzar per l'ICIQ a fi de detectar i dur a terme el seguiment de casos sospitosos de frau com així preveu l'art. 6.5.g) de l'Ordre. Així mateix pretén la detecció i el seguiment de casos sospitosos quan es disposi, com a mínim, d'una sospita fundada d'una situació de frau relacionada amb la gestió dels fons de la UE per part d'una persona física o jurídica, inclosos els contractistes o subcontractistes dels fons de la UE.

L'ICIQ: En ser una nova mesura establerta a l'Ordre es troba confeccionada però pendent d'aprovació.

[S'acompanya com Annex VII una proposta de "Protocol de detecció i seguiment de casos sospitosos de frau" a ser aprovada o ratificada per l'òrgan de govern de l'ICIQ en execució del PMA].

e) Procediment de recuperació dels fons del PRTR gastats fraudulentament i de prevenció del doble finançament

L'objecte d'aquest Procediment és fixar les passes que hauran de ser seguides per l'ICIQ en aquells casos en que un procediment d'investigació i seguiment de casos sospitosos doni un resultat positiu. És a dir, en aquells escenaris en els que es confirmi, de manera fefaent i documentada, que un beneficiari de fons europeus ha gastat fraudulentament les quantitats rebudes.

Tanmateix es pretén garantir l'absència de doble finançament en relació amb el PRTR. Defineix les mesures per prevenir i/o detectar en els projectes finançats amb el PRTR si ja es trobaven prèviament subvencionats a través d'altres mecanismes o, en el seu cas, assegurant el compliment dels requeriments sobre la compatibilitat amb el règim d'ajuts d'Estat i prevenció del doble finançament.

L'ICIQ: En ser una nova mesura establerta a l'Ordre es troba confeccionada però pendent d'aprovació.

[S'acompanya com Annex VII una proposta de "Procediment de recuperació dels fons de la UE gastats fraudulentament i de prevenció del doble finançament" a ser aprovada o ratificada per l'òrgan de govern de l'ICIQ en execució del PMA].

f) Procediment per la prevenció i la correcció de situacions de conflicte d'interessos (de gestió de conflicte d'interessos)

L'objectiu d'aquest Procediment és establir pautes per gestionar els conflictes d'interessos a l'ICIQ que poguessin sorgir en relació als seus procediments i normal

activitat així com amb el PRTR. El seu objectiu és comunicar, detectar i gestionar els conflictes d'interessos, definint i regulant el procediment aplicable de resolució dels conflictes esmentats, per entrar en col·lisió de forma directa o indirecta amb les fites i els objectius de l'ICIQ o del PRTR, del seu personal i/o de qualsevol tercer, buscant garantir que a l'ICIQ s'analitzen i prevenen possibles situacions de conflicte d'interessos. Es tracta d'un procediment, així mateix, que permetrà a l'ICIQ desenvolupar controls que eliminin o mitiguin els riscos principals en relació amb conflicte d'interessos.

L'ICIQ: En ser una nova mesura establerta a l'Ordre es troba confeccionada però pendent d'aprovació.

[S'acompanya com Annex VIII una proposta de "Procediment per la prevenció i la correcció de situacions de conflictes d'interessos" a ser aprovada o ratificada per l'òrgan de govern de l'ICIQ en execució del PMA].

6.2 Recomanats a partir dels continguts dels sistemes de gestió:

a) Canal de comunicació

Es tracta d'involucrar a tots els integrants de l'ICIQ així com a tercers en la prevenció de la comissió de delictes o d'infracció de normes d'aplicació a l'estructura de l'ICIQ. Concretament, en el PMA, el que es buscarà mitjançant la utilització d'aquest canal és facilitar als informants sobre frau un mitjà segur per realitzar les seves comunicacions.

D'aquesta manera, l'ICIQ podrà prevenir o detectar aquests possibles incompliments i reaccionar davant d'aquests.

Aquests canals de comunicació poden ser, en aplicació al PMA, per comunicar situacions de frau a escenaris que tinguin impacte als fons públics de la UE. En aquest darrer cas podem trobar:

- El **Canal de Denúncies de la Generalitat de Catalunya** disponible al següent enllaç: <https://administraciopublica.gencat.cat/ca/organitzacio/etica-publica/bustia-etica/>. Val a dir que al PMA de la Generalitat de Catalunya de febrer de 2022 es contempla la creació d'una Bústia Ètica destinada únicament a denúncies vinculades amb la gestió de fons europeus.
- L'**Oficina Antifrau de Catalunya** qui posa també a disposició dels ciutadans un canal de denúncies disponible a través del següent enllaç: <https://www.antifrau.cat/es/investigacion/denuncia.html> o bé <https://www.antifrau.cat/es/comunicaciones-anonimas>. Allí es poden dirigir denúncies sobre frau, corrupció i/o conflictes d'interès entre d'altres denúncies.
- El **Servei Nacional de Coordinació Antifrau** qui posa a disposició dels ciutadans un canal de denúncies disponible a través del següent enllaç: <https://www.igae.pap.hacienda.gob.es/sitios/igae/es-ES/Paginas/denan.aspx>

El mateix pot ser emprat per comunicar fets que puguin ser constitutius de frau o irregularitat en relació amb projectes o operacions finançats amb càrrec a fons procedents de la Unió Europea.

La seva regulació es troba recollida a la Comunicació 1/2017, de 6 d'abril, sobre la forma en la qual poden procedir les persones que tinguin coneixement de fets que puguin ser constitutius de frau o irregularitat en relació amb projectes o operacions finançats total o parcialment amb càrrec a fons procedents de la Unió Europea disponible a: <https://www.igae.pap.hacienda.gob.es/sitios/igae/es-ES/snca/Documents/ComunicacionSNCA06-04-2017Canaldenuncias.pdf>

- L'**Oficina Europea de Lluita contra el Fraud (OLAF)** qui posa també a disposició dels ciutadans un canal de denúncies disponible a través del següent enllaç: https://ec.europa.eu/anti-fraud/olaf-and-you/report-fraud_es

El mateix pot ser emprat per comunicar (i) Fraud o altres irregularitats greus amb possibles repercussions negatives per als fons públics de la UE (ingressos, despeses o actius de les institucions de la UE) i (ii) Faltes greus dels membres o el personal de les institucions i els organismes de la UE.

És recomanable anar donant seguiment a d'altres possibles eines que es vagin creant des de les diferents administracions amb la finalitat d'ajudar en la gestió dels Canals de Comunicació. Per exemple, la Generalitat de Catalunya també ha creat el canal de consultes del Comitè Assessor d'Ètica Pública, a on es poden dirigir consultes sobre la matèria en cas de no disposar d'un ens similar a l'ICIQ.

L'ICIQ: Es recomana que es realitzi formació sobre l'ús d'aquests canals de comunicació,

[Tot això sense perjudici de la implementació que té prevista l'ICIQ en relació al canal de denúncies establert per la Directiva Europea 2019/1937 de protecció de l'alertador i de la llei que finalment sigui aprovada per l'Estat en aplicació de l'avantprojecte publicat en data 4 de març de 2022].

b) Formació i sensibilització

La formació i sensibilització sobre el PMA i els seus elements es presenta com una de les eines de control més importants, ja que només quan tots els integrants de l'ICIQ estiguin degudament formats i sensibilitzats amb el present PMA, el mateix podrà desplegar tots els seus efectes.

L'ICIQ: El Responsable del PMA haurà de contemplar entre les seves funcions la formació dels integrants de l'ICIQ amb caràcter periòdic.

Es recomana també que els integrants de l'ICIQ siguin contínuament informats i formats sobre tots els aspectes del present PMA i demès eines de compliment. És a dir, del seu Codi Ètic CERCA, Polítiques de compliment, protocols específics de presa de decisions i altres elements.

L'ICIQ haurà de definir el moment idoni per realitzar aquesta formació segons si (i) L'empleat és de nova incorporació; (ii) Ja porta anys a l'ICIQ (realització de recordatoris) o (iii) S'ha produït algun canvi de funcions en l'empleat o bé de la normativa que pugui afectar-li o dels processos.

Aquesta formació haurà de ser dinàmica, contínua i adaptada a qualsevol canvi estructural, organitzatiu o normatiu que pugui haver-hi a l'ICIQ i versar sobre, com a mínim, els següents aspectes:

- El concepte de PMA i dels seus elements
- El concepte de Compliment Normatiu (incloent *Compliance Penal* i *Compliance al Sector Públic*)
- Riscos, risc de frau, risc penal i perjudicis associats als mateixos tant pel personal com per l'ICIQ
- Com poden els destinataris de la formació ajudar a prevenir el risc;
- Com i a qui han de reportar i com poden comunicar incompliments.

Es podrà també adoptar qualsevol mètode de sensibilització dels integrants de l'ICIQ per tal que es vegi complerta aquesta eina de control (Ex. Missatges a la pàgina web, mails informatius, dinàmiques de grup, etc.).

Es tracta, en definitiva, d'ensenyar als integrants de l'ICIQ la forma correcta d'actuar en la seva activitat, així com que compreguin la importància del present PMA per a la bona marxa de l'ICIQ en la gestió dels fons europeus i de tots els seus processos. Han de sentir-se participants del mateix.

La formació pot ser realitzada per mitjà de sessions presencials o e-learning i els integrants que la rebin han de ser avaluats periòdicament per tal de contrastar els seus coneixements sobre les normes i el PMA (Ex. Realització de proves tipus test).

Així mateix, pot tractar-se de formació inicial (Ex. A través del Manual d'Acollida) així com especialitzada (segons les funcions de cada integrant de l'ICIQ).

Des d'aquesta perspectiva, l'ICIQ també haurà de vetllar pels aspectes següents:

- Lliurament del Codi CERCA, de totes les polítiques i reglaments que conformen el present PMA i altres eines de compliment (o bé accés a les mateixes) als membres de nova incorporació a l'ICIQ així com a la resta ja incorporats (es podrà valorar fer-ho per àrees afectades pel PMA)
- Exigir periòdicament un compromís de respecte als mateixos, així com una confirmació del coneixement i comprensió del seu contingut (Ex. Mitjançant un rebut signat)

- Emissió de recordatoris sobre les obligacions en compliment normatiu i ètica dels integrants de l'ICIQ.

Tot l'anterior s'haurà de preveure al Pla Anual de formació de l'ICIQ i ser documentat.

És recomanable donar seguiment a les ofertes formatives de l'Escola d'Administració Pública de Catalunya (EAPC) en la mesura en què té previst l'articulació d'un programa de formació específica extensiva a gestors, tècnics i tot el personal implicat en la gestió d'actuacions finançades amb el MRR a la Generalitat de Catalunya i organismes adscrits podent ser també d'utilitat per l'ICIQ.

c) Sistema disciplinari

Qualsevol sistema de prevenció, a fi de ser eficaç, ha de contemplar un sistema disciplinari que sancioni adequadament l'incompliment de les mesures de control que aquests estableixin.

En aquest cas, ja avançàvem al punt 3 de l'Informe Jurídic i de Continguts (*Àmbit d'aplicació i temporal del present PMA*) quin és l'abast d'aquest PMA i la seva obligatorietat, havent de ser el mateix entès com a part de les obligacions laborals dels directius i treballadors de l'ICIQ.

El sistema disciplinari de l'ICIQ està expressament contemplat a l'Estatut dels Treballadors així com al Conveni propi subscrit (pren com a marc normatiu el Conveni Col·lectiu d'àmbit estatal per als Centres d'Educació Universitària i Investigació).

Amb independència de les accions legals que el subjecte afectat i/o l'ICIQ puguin exercitar per la contravenció de les normes del PMA o d'altres de compliment normatiu, l'ICIQ podrà imposar, per mitjà de la persona o òrgan delegat per a això, les sancions que es trobin previstes als règims disciplinaris apuntats i la resta de legislació laboral aplicable si fos el cas (ex. Per mitjà de la via de la desobediència oberta a les ordres o instruccions d'un superior, llevat que constitueixin infracció manifesta de l'ordenament jurídic).

També serà necessari establir mesures sancionadores pels membre de l'ICIQ de naturalesa política que puguin comprometre la gestió dels PRTR mitjançant incompliments normatius o actes de frau, corrupció o conflicte d'interès. Com, per exemple, la destitució del càrrec.

Així mateix s'hauran de contemplar també les conseqüències pels incompliments que puguin cometre els tercers vinculats amb l'ICIQ, com ara professionals que li prestin serveis o contractistes. Com, per exemple, a través dels plecs de contractació, dels propis contractes, a on s'introdueixin clàusules contemplant aquests supòsits.

Tal i com així també indicàvem, serà necessari, en aquest sentit, informar a tots els integrants de l'ICIQ sobre (i) Aquest sistema sancionador i (ii) La seva obligació de

respecte i observança al Codi CERCA, el PMA i altres protocols i mesures de compliment que puguin ésser implantats en desenvolupament del PRTR o del sistema d'integritat i compliment de l'ICIQ (mitjançant la signatura d'un document d'acceptació).

ANNEXOS:

Annex I – TAULA

Annex II – Proposta de declaració institucional de l'ICIQ de lluita contra el frau, la corrupció i els conflictes d'interessos

Annex III – Declaració d'Absència de Conflicte d'Interessos (DACI)

Annex IV – Política d'aplicació dels principis del PRTR

Annex V – Política i Pla de Prevenció de la corrupció, el frau i els conflictes d'interessos

Annex VI – Procediment de detecció i seguiment dels casos sospitosos de frau en la gestió de fons

Annex VII – Procediment de recuperació dels fons del PRTR gastats fraudulentament i de prevenció del doble finançament

Annex VIII – Procediment de gestió de conflicte d'interessos